

# ȘANTIERUL ARHEOLOGIC POIANA-DULCEȘTI, JUD. NEAMȚ (1961–1970)

GIL. BICHIR

**I**N PERIOADA anilor 1961–1970, au fost efectuate săpături arheologice pe teritoriul satului Poiana com. Dulcești, în următoarele puncte : pe Siliște, pe Varniță, la Transformator, la Broșteanu și pe Teșșan.

Satul Poiana, o adevărată poiană, în mijlocul unei păduri seculare de fag (stejarul și ulmul apar mai rar) este situat pe terasa înaltă a râului Moldova, la circa 20 km NV de orașul Roman.

Terasa, la poalele căreia curge râul Moldova este străbătută de văi longitudinale, prin mijlocul cărora curg pîrîiașe formate din apa a numeroase izvoare naturale aflate pe talvegul văilor.

Condițiile favorabile pe care le oferă mediul geografic au făcut ca regiunea să fie intens locuită din cele mai vechi timpuri.

Înainte ca Institutul de arheologie să inițieze săpături sistematice, pe teritoriul satului, au fost descoperite de localnici, materiale neolitice (cucuteniene) și de tip carpic, care prin grija lui C. Mătasă au ajuns la Muzeul din Piatra Neamț<sup>1</sup>.

Aceste materiale, puține de altfel<sup>2</sup>, au constituit și punctul de plecare al cercetărilor noastre, cercetări, care ne-au permis să identificăm o serie de așezări importante.

Așezările de la Poiana-Dulcești erau apărate de peretele înalt și abrupt al terasei râului Moldova, de Valea Crîngulesii, de Rîpa Varniții și de pădurea care înconjoară și astăzi din trei părți satul Poiana, râul Moldova constituind o adevărată fereastră pe unde se pot supraveghea împrejurimile pînă la mari distanțe.

În 1961, au fost executate sondaje de informare numai pe Siliște<sup>3</sup>, iar începînd cu anul 1962 s-au efectuat săpături și pe Varniță. În anii următori au fost făcute sondaje și în celelalte puncte amintite mai sus<sup>4</sup>.

<sup>1</sup> Cf. Gh. Bichir, *La civilisation des Carpes (II<sup>e</sup> – III<sup>e</sup> siècles de n.è) à la lumière des fouilles archéologiques de Poiana-Dulcești, de Butnărești et de Pădureni*, Dacia, N. S., 11, 1967, p. 177.

<sup>2</sup> Este vorba de o fructieră (inv. 1761) și o căniță cu toartă de tip carpic (inv. 1762), ambele lucrate la roată, din pastă fină arsă la roșu ; piesele se află expuse la Mu-

zeul din Piatra Neamț.

<sup>3</sup> Sondajele au fost efectuate cu fonduri puse la dispoziție de Muzeul din Roman. La cercetări a participat cîteva zile și V. Ursache, care în această perioadă executa săpături la Văleni-Botești.

<sup>4</sup> La săpături a participat în 1963 – 1964 și studenta Lucia Dumitrescu.

Redăm pe scurt rezultatele obținute în fiecare punct în parte, întrucît toate materialele, cu excepția celor carpice, sînt inedite.

## I. SILIȘTE

Pentru a delimita așezarea și constata intensitatea de locuire, au fost efectuate sondaje în diferite puncte ale platoului, începînd din marginea terasei și continuînd pînă în Valea Crîngulesii; secțiunile au atins lungimea de 90 m.

Cele mai vechi urme arheologice identificate pe Siliște aparțin culturii Cucuteni. Apariția lor sporadică în această zonă ne face să credem că ele provin din așezarea neolitică de pe Tepșan, care se află la cîteva sute de metri mai spre sud.

Primul strat de cultură, gros de circa 0,20—0,25 m, aparține culturii *Noua* și este relativ bogat în cenușă și material ceramic. S-a dezvelit complet un bordei și s-au golit mai multe gropi de provizii, din conținutul cărora s-au scos fragmente ceramice și chiar vase întregi și întregibile (fig. 3/1—3). S-au descoperit, de asemenea, mai multe ace de bronz, specifice acestei epoci (fig. 2/1—3), un celt (fig. 2/4) și cîteva unelte de os.

1 În bordei și în una din gropi s-au găsit fragmente dintr-o vatră portativă.

2 Ceramica se împarte în două mari categorii: *ceramică fină*, arsă la negru-cenușiu sau la cărămiziu-gălbui, avînd uneori reflexe castanii, reprezentată în special prin cești cu una sau două toarte (fig. 3/1—3) și *ceramică de uz comun* ilustrată în special prin vase-borcan ornamentate cu briu în relief alveolat, însoțit adesea de șiruri de găuri străpunse; ambele elemente de ornament sînt dispuse sub buza vasului. Culoarea pastei este cărămizie-gălbui sau cenușie, cu nuanțe castanii.

3 Stratului de cultură *Noua* îi urmează cel de tip carpic, însă asupra lui nu vom insista, deoarece parte din rezultatele obținute cu privire la această epocă au fost deja publicate în unele studii de

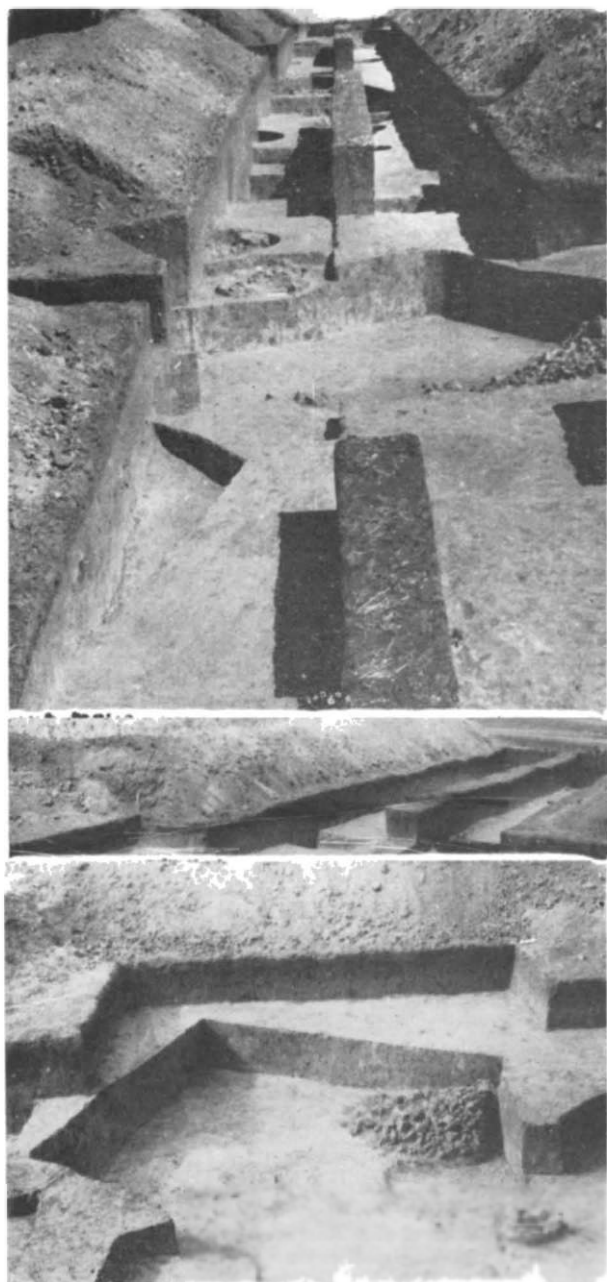


Fig. 1. — Poiana-Dulcești, Siliște, 1—2, aspecte din timpul săpăturilor; 3, bordei cu pietrar din secolele VII—VIII e.n.

sinteză<sup>5</sup>. S-au identificat pînă în prezent patru bordeie, două locuințe de suprafață (fig. 4/3) și 26 gropi de provizii.

Stratul de cultură carpic a fost suprapus și deranjat în mare parte, în unele zone<sup>6</sup>, de un strat de cultură aparținînd secolelor VII—IX e. n., care la rîndul lui a fost distrus cu ocazia

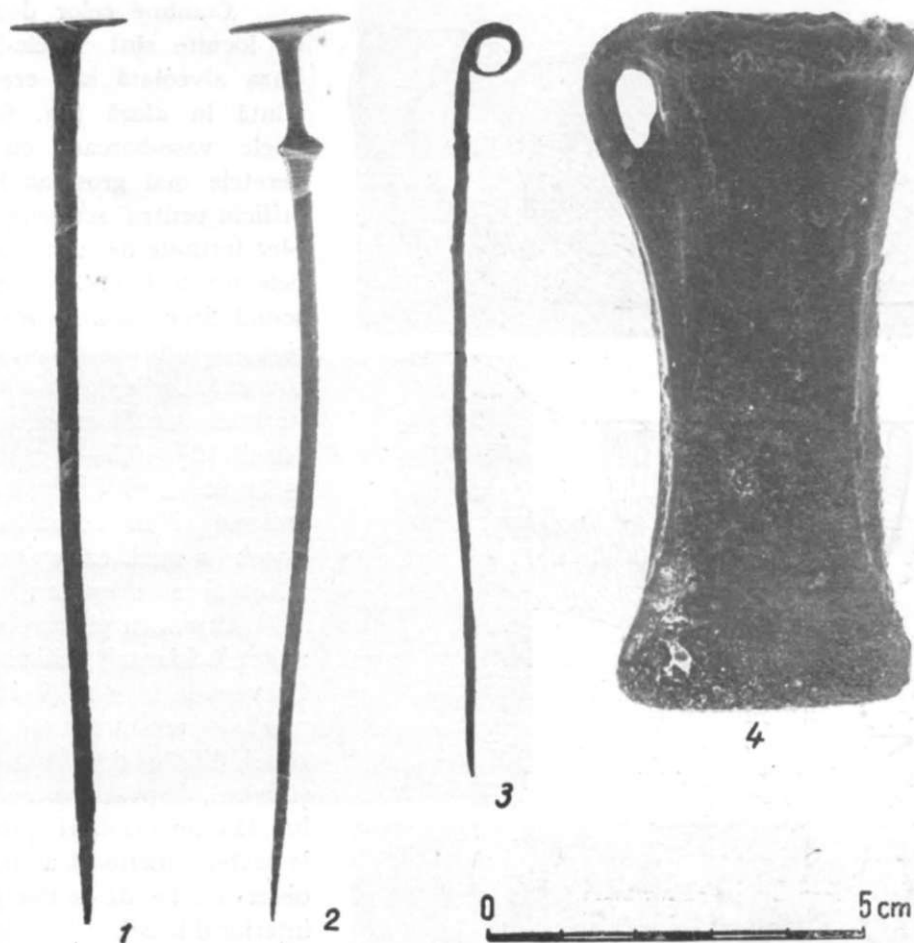


Fig. 2. — Poiana-Dulcești, Siliște, 1—3, ace de bronz; 4, cel de bronz.

muncilor agricole, așa încît, s-au păstrat *in situ*, numai gropile bordeiilor. S-au dezvelit complet cinci bordeie; patru aveau forma rectangulară, iar unul (fig. 1/3) avea cinci laturi.

Pe baza observațiilor stratigrafice (întretăieri de complexe, fig. 5/3), se poate dovedi existența a două niveluri de locuire. Toate bordeiele au cuptoare de piatră („pietrare”) construite în unul din colțurile încăperii (fig. 1/1—3; 5/1—3). Bordeiul nr. 5 din nivelul II (mai nou) a avut două „pietrare”, iar bordeiul nr. 1, din nivelul I (mai vechi) a avut și cuptor de pline, săpat prin cotlonire, în pereții bordeiului.

<sup>5</sup> Cf. Gh. Bichir, *Les Carpes à la lumière des dernières découvertes archéologiques de Moldavie*, Atti, III, 1966, p. 74—79; idem, *Noi contribuții la cunoașterea culturii materiale a carpilor*, SCIV, 16, 1965, 4, p. 675—694; idem, documentat decît într-o anumită zonă a așezării carpice, *op. cit.*, în *Dacia*, N. S., 11, 1967, p. 177—224.

<sup>6</sup> Așezarea de tip carpic, care este cea mai întinsă nu este suprapusă peste tot de locuirea prefeudală, după cum nici stratul de cultură din epoca bronzului n-a fost

Principalul inventar al așezării îl constituie ceramica. În bordeiele din nivelul I aproape toată ceramica este lucrată cu mâna, iar în cele din nivelul II devine frecventă și ceramica lucrată la roata cu învîrtire încetă. La ceramica din ambele niveluri se constată în compoziția pastei cioburi pisate.

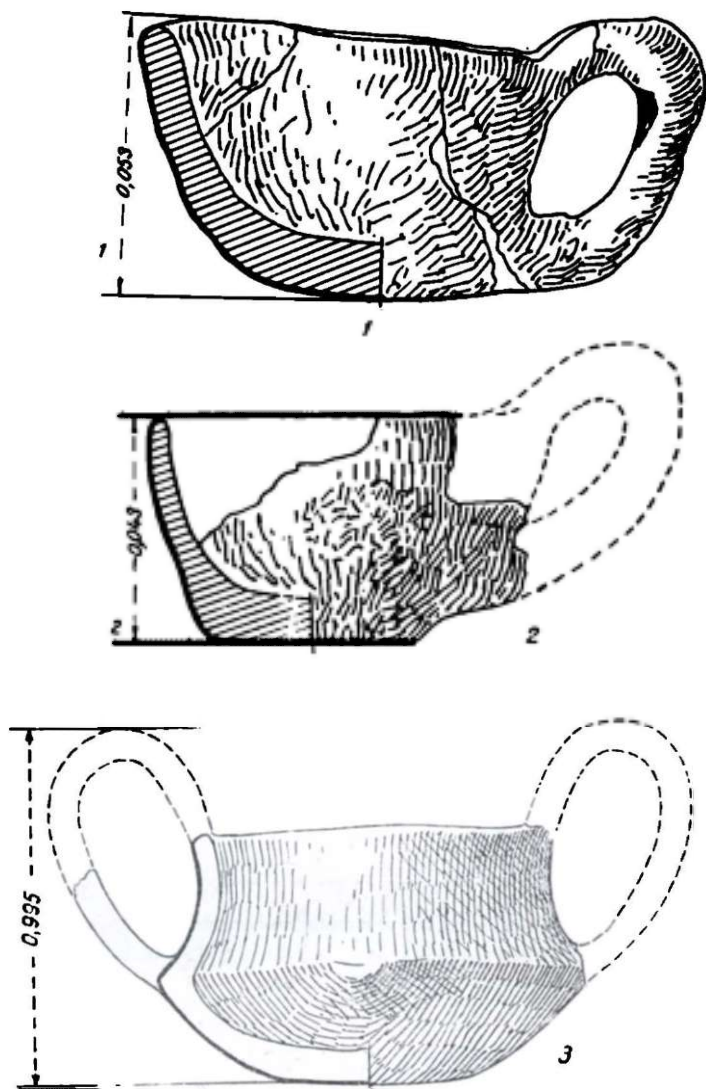


Fig. 3. — Poiana-Dulcești, Siliște, 1—3, cești de lut de tip Nova.

Materialul ceramic prin caracteristicile pe care le prezintă, datează așezarea prefeudală de la Poiana-Dulcești (Siliște) în secolele VII—IX e. n.; nivelul I de locuire poate fi datat în cea de a doua jumătate a secolului al VII-lea e. n. și în secolul al VIII-lea e. n. (probabil prima jumătate), iar nivelul II, în secolul al VIII-lea (a doua jumătate) și în secolul al IX-lea e. n.

Comune celor două niveluri de locuire sînt vasele-borcan, cu buza alveolată sau crestată, răsfrîntă în afară (fig. 6/1, 3, 4); unele vase-borcan, cu fundul și peretele mai gros, au la bază un orificiu pentru scurgere (fig. 6/2). Sînt întîlnite de asemenea, în ambele niveluri tăvițele cu peretele scund, drept sau înclinat în exterior, avînd uneori forma ușor concavă. Unele dintre ele au alveole pe buze sau în exteriorul marginii buzei (fig. 6/5—6); mai rar se întîlnesc șiruri de alveole și în interiorul și în exteriorul marginii buzei. La unele exemplare marginea fundului este evazată (fig. 6/6).

Ornamentul care în nivelul I apare incidental, devine ceva mai frecvent în nivelul II și constă, în afară de crestarea sau alveolarea buzei, din benzi de linii orizontale și în val, dispuse pe umărul vasului; la cîteva cioburi, provenind de la partea superioară a unor vase, se observă o bandă de linii în val și în interiorul buzei.

Fără a exclude și alte influențe străine, ornamentul de pe ceramica prefeudală de la Poiana-Dulcești își găsește ascendent în ceramica dacică (vezi de exemplu la Cuculata)<sup>7</sup> și chiar în cea carpică de pe Siliște și Varniță.

<sup>7</sup> Gh. Bichir, *Așezări dacice în Țara Olului*, St. Com. Sibiu, 14, 1970, p. 129—154, fig. 8/2 și fig. 16/2—3

5—G. 9, 13—14; idem, *Materiale*, 7, 1960, p. 352—353, fig. 2, 4, și fig. 3/1—4, 6, 8, 11.



1



2



3

Fig. 4. — Poiana-Dulcești, Varnița. 1—2, vase *in situ*; Siliște, 3, locuință de suprafață.

Nu s-au descoperit pînă în prezent urme de locuire care să poată fi legate de moneda bizantină de bronz, emisă la Thessalonice în timpul lui Justinian I (527—565) <sup>8</sup> și găsită tot pe Siliște, la suprafața solului (în arătură). În măsura în care resturile de locuire din secolul al VI-lea lipsesc, va trebui să admitem că moneda a circulat și în secolul al VII-lea.

<sup>8</sup> Cf. B. Mitrea, SCIV, 16, 1965, 3, p. 617 (73).

Cele mai tirzii complexe arheologice descoperite pe Siliște aparțin epocii feudale ; s-a identificat o așezare și un cimitir, cu mai multe faze de înmormintare, a cărui datare este asigurată pentru secolele XV—XVII.

## II. VARNIȚĂ

S-au identificat numai urme de locuire carpică. În acest punct s-au efectuat cele mai intense cercetări. Asupra rezultatelor obținute nu insistăm, deoarece ele au fost publicate în parte<sup>9</sup>.

S-au descoperit până în prezent 18 bordeie, trei locuințe de suprafață și 91 gropi de provizii, aparținând celor două niveluri de locuire carpică. Din complexele amintite, s-a recoltat un interesant și variat material arheologic ; ceramică (fig. 4/1—2), unelte de fier (burghie, dălți, seceri etc.), o mare cantitate de zgură de fier, monede, fibule etc.

Așezarea se datează în secolele II—III e.n.

## III. TRANSFORMATOR

Sondajele efectuate în centrul satului la Transformator au arătat că așezarea de pe Varniță se întinde până în această zonă, afectind o bună parte din teritoriul satului actual. S-au identificat aici două bordeie, două locuințe de suprafață și nouă gropi de provizii.

## IV. BROȘTEANU

Pe un platou situat la sud-vest de sat, dincolo de pîriul Poienii, s-au descoperit o așezare dacică și urme sporadice de locuire din secolul al IV-lea e.n. și din secolele X—XI e.n. Arăturile adinci făcute cu tractorul au distrus complet stratul de cultură cel puțin în zona sondată de noi. În săpătură s-au identificat : un bordei, patru gropi de provizii și un cuptor de ars vase, toate aparținând așezării dacice.

Cuptorul este de tipul cu „peretele median” ; s-a păstrat *in situ* numai partea inferioară, respectiv gurile de foc. Cuptorul se afla la marginea dinspre pîriu a așezării. În apropierea bordeliului s-a descoperit, în arătură, o monedă romană de bronz, emisă în vremea lui Marcus Antonius (anii 32—31 î.e.n.).<sup>10</sup>

Tot pe acest platou, în partea de vest, spre pădure, a fost descoperit un fragment dintr-un topor de bronz (celt) și mai multe cioburi de tip *Noua*.

Alte două mici sondaje au fost efectuate în stînga pîriului, în grădinile locuitorilor Gheorghe și Nicolae Broșteanu, unde, după informațiile amintirilor săteni, s-ar fi găsit „o oală cu oase arse”. În sondajele executate de noi, limitate din cauza viei și a construcțiilor gospodărești, n-au apărut decît cioburi dacice, care provin din așezarea de dincolo de pîriu.

În funcție de materialul descoperit, așezarea dacică se datează în secolele I î.e.n. — I.e.n.

Sfîrșitul așezării trebuie pus în legătură cu luptele dintre daci și romani, din anii 101—106 e.n.

<sup>9</sup> Cf. Nota 5 și Gh. Bichir, *Cultura carpică*, București, 1973. <sup>10</sup> Moneda va fi publicată de Gh. Poenaru Bordea.



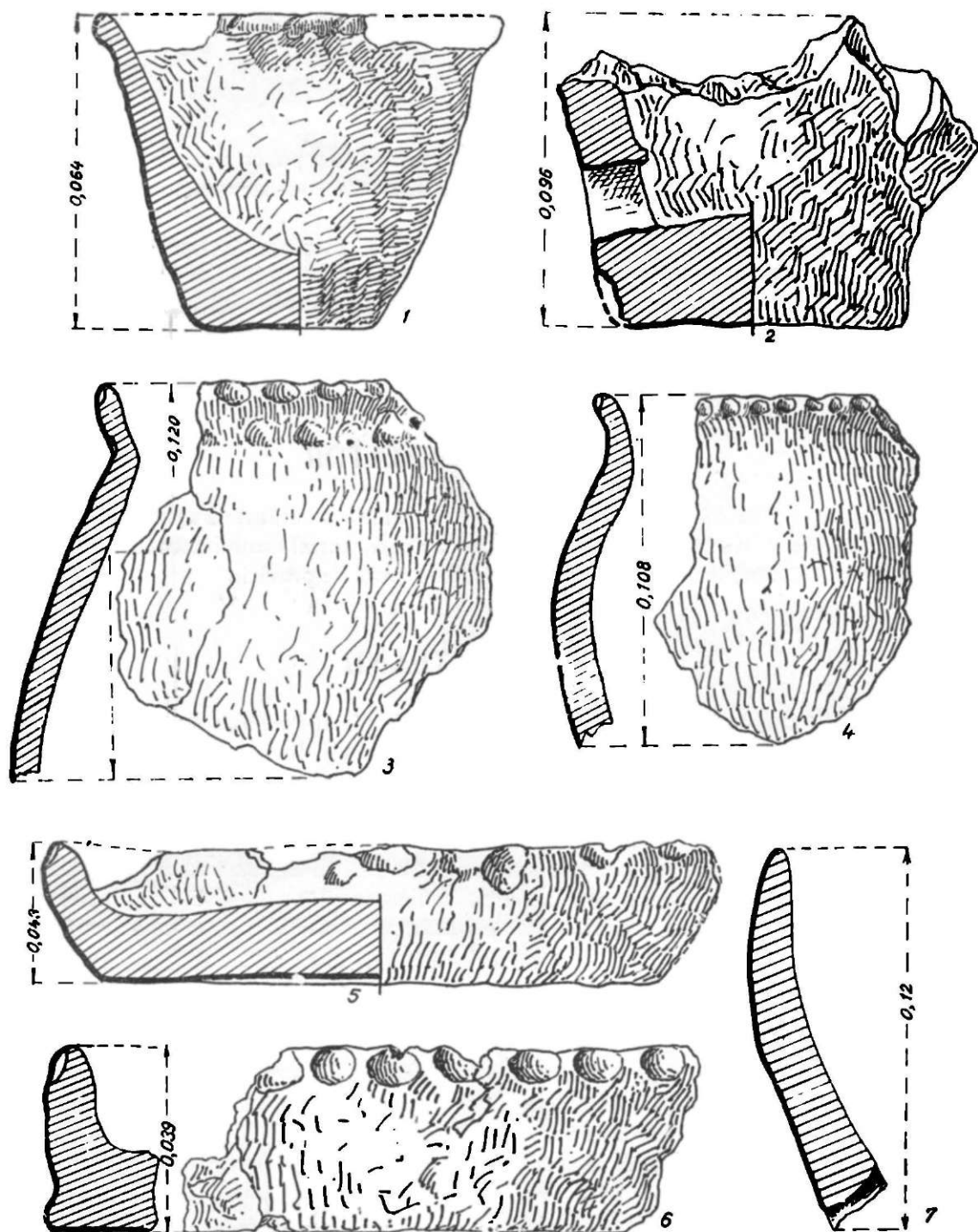


Fig. 6 — Poiana-Dulcești, Siliște. 1—7, ceramică din bordeiele prefeudale (secolele VII—IX e.n.).

## V. TEPȘAN

S-a executat un sondaj ( $30 \times 1,5$  m) în așezarea cucuteniană (faza A — B), descoperindu-se unelte de silex și piatră, chirpici, ceramică mult corodată și o figurină de lut.

Terenul fiind în ușoară pantă, agenții externi ai naturii (ploaia și vîntul) au ros stratul de pămînt care acoperea depunerile arheologice, așa încît complexele cucuteniene au rămas la mică adîncime, fiind atinse de sapă și plug. Întrucît în locurile unde se aflau platformele de chirpic, recolta se pălea, sătenii au demontat chirpicul și l-au aruncat în Rîpa Varniței; în prezent, așezarea este aproape complet distrusă, au rămas *in situ*, doar fundurile gropilor de provizii și în unele sectoare, doar baza stratului de cultură.

Acestea sînt pe scurt rezultatele cercetărilor de la Poiana-Dulcești. Dată fiind importanța complexelor descoperite, săpăturile vor continua și în anii viitori.

### LE CHANTIER ARCHÉOLOGIQUE DE POIANA DULCEȘTI, DÉP. DE NEAMȚ (1961-1970)

#### RÉSUMÉ

Des fouilles archéologiques ont été pratiquées dans l'intervalle 1961—1970 dans plusieurs points du territoire du village Poiana (commune Dulcești), aux lieux dits : Siliște, Varniță, Transformator, Broșteanu, Tepșan. Mais alors que les deux premiers points de cette série ont fait l'objet de fouilles systématiques, on s'est borné à des simples sondages pour le reste. Ces fouilles ont permis la localisation de plusieurs habitats de diverses époques historiques, à savoir :

I. Siliște. On y a mis au jour des restes d'habitat de l'âge du bronze (culture Noua), des II<sup>e</sup> — III<sup>e</sup> siècles de n. è. (établissement carpique), des VII<sup>e</sup> — IX<sup>e</sup> siècles de n. è. (établissement) et des XV<sup>e</sup> — XVII<sup>e</sup> siècles (établissement et cimetière).

II. Varniță. Les fouilles localisèrent à cet endroit les restes d'un riche établissement carpique (II<sup>e</sup> — III<sup>e</sup> siècles de n. è.) à deux niveaux. On compte jusqu'à présent 18 fonds de cabane, trois habitations de surface et 91 fosses à provisions, le tout contenant un matériel intéressant.

III. Transformator. Ici, les sondages ont prouvé que nous nous trouvons à la périphérie de l'établissement carpique de Varniță, mettant au jour seulement des traces d'habitat des II<sup>e</sup> — III<sup>e</sup> siècles de n. è.

IV. Broșteanu. Mise au jour d'un établissement dace daté des I<sup>er</sup> siècle av. n. è. — I<sup>er</sup> siècle de n. è., ainsi que de quelques fragments isolés de céramique du IV<sup>e</sup> siècle et des X<sup>e</sup> — XI<sup>e</sup> siècles de n. è. Ajoutons-y une hache de la fin de l'âge du bronze.

V. Tepșan. On a découvert les vestiges d'un établissement néolithique (culture Cucuteni, phase A—B), presque complètement détruit par les travaux agricoles.

#### EXPLICATION DES FIGURES

Fig. 1. — Poiana-Dulcești, Siliște, 1—2, aspects des fouilles archéologiques; 3, fond de cabane au four en pierre (du VII<sup>e</sup>—VIII<sup>e</sup> siècles de n. è.).

Fig. 2. — Poiana-Dulcești, Siliște, 1—3, aiguilles de bronze; 4, hache de bronze.

Fig. 3. — Poiana-Dulcești, Siliște, 1—3, tasse de type Noua.

Fig. 4. — Poiana-Dulcești, Varnița, 1—2, vases *in situ*; Siliște, 3, habitations de surface.

Fig. 5. — Poiana-Dulcești, Siliște, 1, vue générale des fouilles archéologiques, avec les interférences de complexes datant du II<sup>e</sup>—III<sup>e</sup> siècles de n. è. et du VII<sup>e</sup>—IX<sup>e</sup> siècles de n. è.; 2, fond de cabane prééodale; 3, interférence de fonds de cabane datant du VII<sup>e</sup>—IX<sup>e</sup> siècles de n. è., avec des fours en pierre.

Fig. 6. — Poiana-Dulcești, Siliște, 1—7, céramique provenant des fonds de cabane prééodales, des VII<sup>e</sup>—IX<sup>e</sup> siècles de n. è.